



Implemented by
giz
German Cooperation
DEUTSCHE ZUSAMMENARBEIT

SỔ TAY QUẢN LÝ DỊCH HẠI TỔNG HỢP TRÊN LÚA

Tập



IPM GIAI ĐOẠN TƯỢNG ĐỒNG ĐẾN
TRỞ BÔNG

Đơn vị xuất bản:

Bộ Nông Nghiệp và Phát Triển Nông Thôn (MARD)
Cục Bảo Vệ Thực Vật (PPD)
149 Hồ Đắc Di, quận Đống Đa, Hà Nội, Việt Nam
www.ppd.gov.vn

Đơn vị hỗ trợ

Deutsche Gesellschaft für
Internationale Zusammenarbeit (GIZ) GmbH
www.giz.de

Sáng kiến phát triển sản xuất lúa khu vực châu Á (BRIA)
www.better-rice-initiative-asia.org

Thay mặt cho

Bộ Hợp tác kinh tế và Phát triển liên bang Đức (BMZ)
Cộng hòa Liên bang Đức
<http://www.bmz.de>

Croplife International AISBL
<https://croplife.org>

1 Quản lý nước và phân bón

Phân bón

Cây lúa bắt đầu làm đồng là thời điểm tốt nhất để bón phân lần 3 (thúc đồng). Đối với giống lúa có thời gian sinh trưởng 95-100 ngày, lúa sẽ làm đồng từ 40-45 ngày sau sạ, đây là thời điểm tốt nhất để bón phân lần 3. Dùng bảng so màu lá để xác định lượng phân đạm cần bón, tránh bón dư phân đạm, đạo ôn cổ bông sẽ phát triển mạnh.

Bón phân theo nhu cầu cây cho lúa ở ĐBSCL trên vùng đất phù sa (Giống lúa có thời gian sinh trưởng 90 - 100 ngày)

Bón ra rễ	Bón thúc chồi	Bón thúc đồng	Bón nuôi hạt	TỔNG LƯỢNG PHÂN
Lần 1 (7-10 NSS)	Lần 2 (22-25 NSS)	Lần 3 (42-45 NSS)	Lần 4 (55-60 NSS)	kg N-P ₂ O ₅ -K ₂ O/ha
Vụ Đông Xuân: 5 kg urê 5 kg DAP 3 kg KCL	8 kg urê 5 kg DAP	5 kg urê 3 kg KCL	Phân bón lá	100-46-36
Vụ Hè Thu: 4 kg urê 6 kg DAP 3 kg KCL	6 kg urê 6 kg DAP	4 kg urê 3 kg KCL	Phân bón lá	85-55-36

(----- kg/1000²m -----)

Hình 1. Lượng phân bón khuyến cáo giai đoạn thúc đồng

Quản lý nước

- Đưa nước vào từ 3-5cm lúc bón phân thúc đồng
- Thực hiện ướt khô xen kẽ trong lúc làm đồng
- Giữ nước trong ruộng 5-7cm liên tục trong suốt giai đoạn trổ bông để tăng hiệu quả thụ phấn.

2 Một vài dịch hại chính giai đoạn đồng trổ

Đạo ôn cổ bông

Đạo ôn cổ bông là bệnh đặc biệt quan trọng giai đoạn trổ. Khi vết bệnh đạo ôn cổ bông xuất hiện, năng suất đã bị ảnh hưởng, và việc phòng trừ kém hiệu quả. Biện pháp quản lý:

- Thực hiện bón phân, quản lý nước như phần 1
- Phun thuốc hai lần, khi lúa sắp trổ (trổ lệt xệt) và ngay sau khi lúa trổ đều là cách an toàn nhất để phòng trừ đạo ôn cổ bông
- Khi trồng giống kháng đạo ôn cổ bông (VD: OM5451) và nông dân có nhiều kinh nghiệm, có thể không phun ngừa, mà phun thuốc khi bệnh chớm xuất hiện
- Chú ý: chỉ nên phun thuốc đạo ôn tối đa 03 lần/vụ, và thay đổi nhóm cơ chế tác động khi phun thuốc.



Ảnh 1. Đạo ôn cổ bông làm gãy bông (trái) và đạo ôn cổ bông (phải)

Bệnh cháy bìa lá

Bệnh cháy bìa lá do vi khuẩn gây nên, thường xuất hiện từ giai đoạn đòng trổ và ảnh hưởng lớn tới năng suất. Bệnh cháy bìa lá phát triển mạnh trong những điều kiện sau:

- Mưa lớn, gió mạnh, sương nhiều
- Lụt hoặc ruộng tưới ngập thường xuyên
- Cây lúa bị tổn thương cơ học
- Ruộng bón nhiều phân đạm.



Ảnh 2. Triệu chứng bệnh cháy bìa lá

Cháy bìa lá là bệnh khó quản lý. Các biện pháp hóa học chỉ có hiệu quả khá **hạn chế**. Nên giảm thiểu thiệt hại từ bệnh bằng biện pháp canh tác. Các biện pháp tổng hợp bệnh cháy bìa lá:

- Dùng giống kháng bệnh hoặc ít mẫn cảm là biện pháp hiệu quả nhất để quản lý bệnh cháy bìa lá
- Sử dụng các biện pháp canh tác trong chương trình IPM: làm đất kỹ, sạ thưa, bón phân cân đối, nhiều kali, ít đạm ...
- Ngừng bón phân đạm, bổ sung kali để lá cứng cáp
- Khi bệnh mới chớm, phun thuốc BVTV giúp giảm bệnh lây lan của bệnh. Chú ý: thuốc BVTV không có thể trị cháy bìa lá.

Bệnh khô vằn

Bệnh khô vằn do nấm gây ra, thường xuất hiện từ giai đoạn đẻ nhánh tới đòng trổ. Khô vằn có thể được quản lý hiệu quả bằng cách phối hợp biện pháp canh tác và hóa học:

- Sử dụng các biện pháp canh tác được khuyến cáo trong chương trình IPM: Làm đất kỹ, sạ thưa, bón phân cân đối, ướm khô xen kẽ...
- Khi bệnh nhiễm nặng, rút nước để giảm phát tán bệnh
- Bệnh thường xuất hiện theo khu vực, có thể tiến hành phun thuốc cục bộ để trị bệnh. Lưu ý, cần phun thuốc tiếp xúc với tầng lá bị nhiễm bệnh của cây.



Ảnh 3. Triệu chứng bệnh đốm vằn trên cây lúa

Rầy nâu

Nếu mật số rầy nâu cao trong giai đoạn đòng trổ, có thể gây cháy rầy và giảm năng suất lúa vào cuối vụ. Nông dân cần thăm đồng thường xuyên, giám sát mật số rầy nâu. Cần thực hiện các biện pháp phòng trừ rầy nâu như sau:



Trứng rầy nâu Ấu trùng Thành trùng cánh dài Thành trùng cánh ngắn

- Sử dụng các biện pháp canh tác được khuyến cáo trong chương trình IPM: Sạ thưa, chọn giống ít mẫn cảm, gieo sạ đồng loạt né rầy, bón phân cân đối, bảo tồn thiên địch ...
- Biện pháp hóa học: Khi mật số rầy vượt ngưỡng hành động, biện pháp hóa học là cần thiết. Lưu ý, cần phun thuốc vào gốc cây lúa, là nơi rầy cư trú. Ngưỡng hành động:
 - 2-3 rầy trưởng thành/tép hoặc
 - Khi ấu trùng tuổi 3 xuất hiện phun thuốc khi mật số 10 con/tép (ấu trùng tuổi từ 1-3)
 - Nếu dùng nấm *Metarhizium*, phun nấm khi mật số 2-3 con/tép (ấu trùng tuổi 2-3).

Nhện gié

Nhện gié thường gây hại giai đoạn đòng trổ, vết thương do nhện gié gây ra màu tím nâu, như vết cạo gió. Để quản lý nhện gié:

- Sử dụng các biện pháp canh tác được khuyến cáo trong chương trình IPM: làm đất kỹ, sạ thưa, bón phân cân đối, giữ nước giai đoạn trổ bông...
- Thực hiện bảo tồn thiên địch
- Sử dụng thuốc hóa học khi 5% bẹ lá xuất hiện vết cạo gió. Tuy nhiên, hiệu quả phòng trừ của thuốc hóa học thường hạn chế.

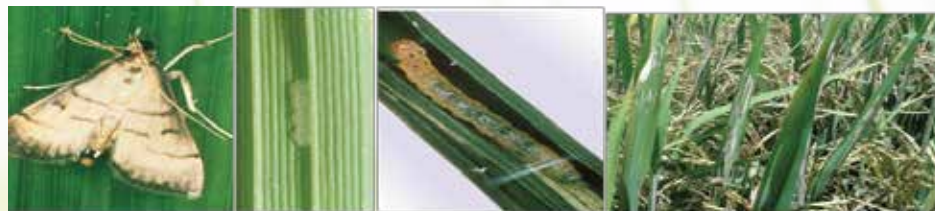
Sâu cuốn lá

Sâu cuốn lá có nguy cơ gây thiệt hại năng suất nếu có mật số cao trong giai đoạn đòng trổ.

Ngưỡng hành động trong giai đoạn này: **40 sâu/m²**. Chỉ phun thuốc trừ sâu khi mật số vượt ngưỡng hành động, không phun ngừa sâu cuốn lá.

Thời điểm phun: khi thấy bướm sâu cuốn lá xuất hiện lác đác trên ruộng, ấu trùng tuổi 1 sẽ xuất hiện sau 4-7 ngày. Nếu mật số **sâu tuổi 1-3** cao hơn **ngưỡng hành động**, tiến hành phun thuốc.

Lưu ý luân phiên cơ chế tác động khi phun sâu cuốn lá.



Ảnh 5. Sâu cuốn lá

Sâu đục thân

Trong giai đoạn đòng trổ, sâu đục thân gây hiện tượng bông bạc, ảnh hưởng trực tiếp tới năng suất. Khi hiện tượng bông bạc xuất hiện, các biện pháp xử lý đã không còn hiệu quả.

Ngưỡng hành động: : Khi mật số ổ trứng sâu đục thân đạt 0,5 ổ/m² (1 ổ/ 2m²). Đem ổ trứng về nhà và quan sát, khi trứng nở, phun thuốc để trừ sâu non.